

Tournai, le 01 février 2019

Communiqué de presse sur les résultats 2018 de la Ressourcerie

Introduction

Entreprise de réinsertion sociale à travers ses magasins de seconde main, la Ressourcerie le Carré propose un service de collecte et de vente de biens réutilisables. Notre démarche a non seulement un impact sur l'environnement en pratiquant l'économie circulaire mais elle joue également un rôle socio-économique en étant créatrice d'emploi et en permettant aux plus démunis d'acquérir des biens à bas prix.

L'activité qui a vu le jour en 2004, n'a cessé de croître durant ces 15 dernières années. Actuellement, nous comptabilisons 5 magasins en Wallonie-Picarde (Ath, Lessines, Mouscron, Tournai, Froyennes), 2 points vélo (Ath et Tournai) et un atelier de réparation vélo (Lessines).

Membre de RESSOURCES depuis 7 ans, notre ressourcerie Le Carré est également labellisée REC'UP. Le label garantit la qualité des produits et services proposés par les entreprises d'économie sociale actives dans la collecte, le tri, la réutilisation, la valorisation et le recyclage de biens. Les entreprises labellisées Rec'Up s'inscrivent dans une démarche globale d'amélioration continue, à la fois économique, environnementale et sociale.

Aujourd'hui, 19 entreprises soit 44 centres de tri, ateliers de réutilisation/réparation ou boutiques de seconde main situés en Wallonie et à Bruxelles portent ce label. Ces entreprises s'engagent à respecter un référentiel de qualité de 120 normes ; autant de critères destinés à garantir aux consommateurs des produits et un service de qualité, tout en poursuivant une politique de prix juste et claire.

Il y a tout juste 10 ans, en 2009, la fédération RESSOURCES décide de mettre en place des outils de gestion communs adaptés pour aider les entreprises d'économie sociale actives dans la réutilisation, la réparation ou la revalorisation de biens. L'idée est de rendre transparente la gestion des flux, de renforcer l'attractivité des boutiques de seconde main et de répondre aux besoins d'une clientèle de plus en plus nombreuse et diversifiée.

Avec ce label, dans un contexte où la récup' a le vent en poupe, les entreprises d'économie sociale, pionnières du secteur de la réutilisation se positionnent comme les professionnels du secteur apportant les garanties nécessaires aux partenaires publics et aux particuliers de plus en plus intéressés par cette alternative à la (sur)consommation.

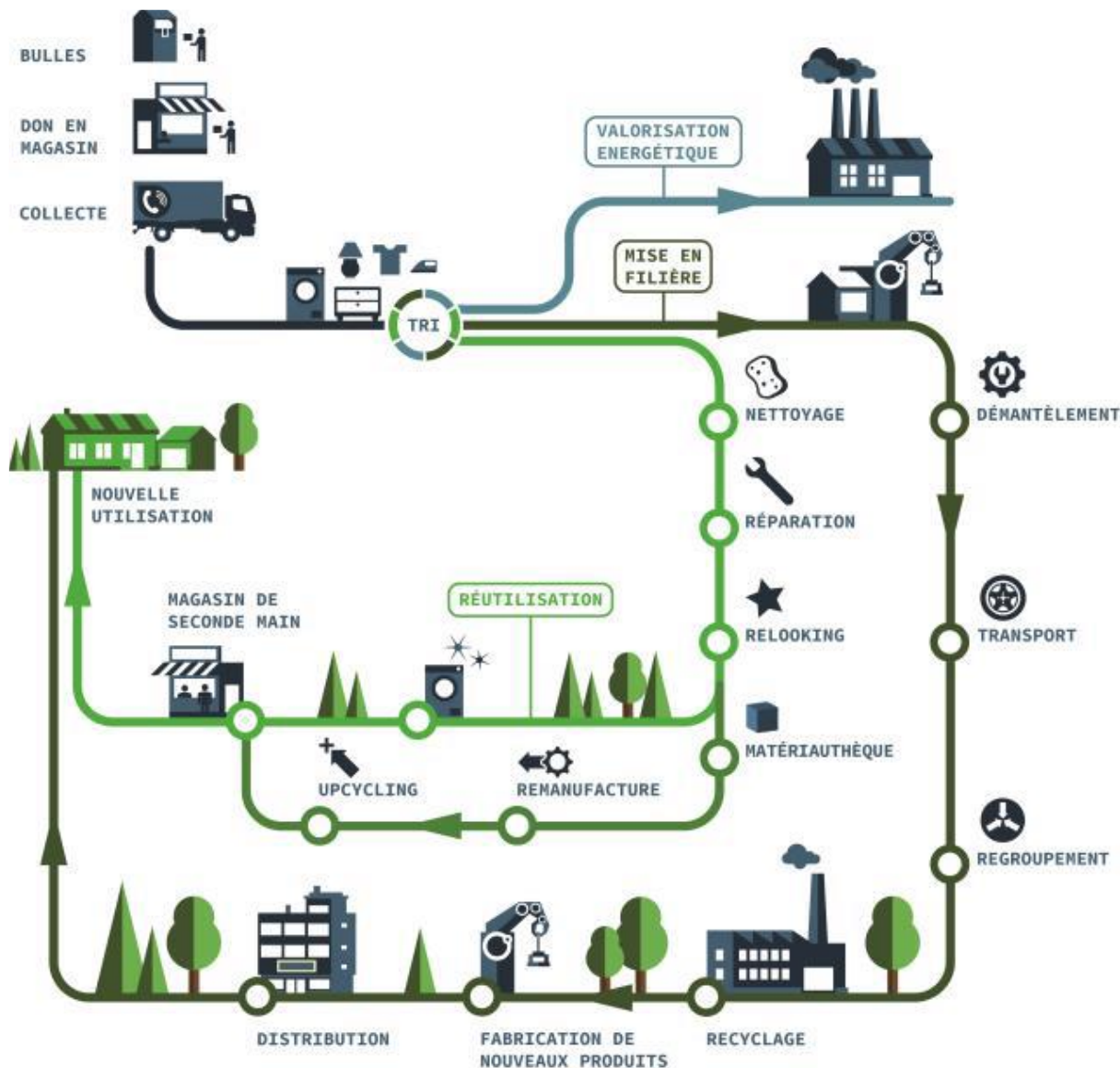
Le secteur de la réutilisation à l'heure de l'économie circulaire

Les entreprises Rec'Up reçoivent, collectent, trient, réparent, recyclent et revendent des produits auxquels elles redonnent vie. Elles proposent ainsi différents types de produits comme : le textile, du mobilier, les électroménagers, le matériel informatique, les vélos, les livres, les jouets mais aussi des cartouches d'encre ou des objets remanufacturés.

Avec le soutien du Fonds social européen et de la Région wallonne



Ces activités s'inscrivent dans la logique d'économie circulaire. En valorisant au mieux les différents biens qu'elles collectent, elles remettent ceux-ci sur le marché via leurs boutiques de seconde main et créent des boucles de consommation en circuits courts. Résultats, l'impact environnemental de notre consommation est réduit et le statut de déchets ultimes n'est accordé qu'une fois toutes les autres solutions envisagées. Les enjeux d'une telle dynamique sont également la relocalisation d'activités économiques créatrices d'emplois et l'offre d'un service à la collectivité pour la gestion des déchets encombrants.



Avec le soutien du Fonds social européen et de la Région wallonne



Si nous parlons des réalisations de notre Ressourcerie Le Carré en 2018, que pouvons-nous en dire ?

En résumé, le personnel a augmenté de 16%. Travailler au sein de la Ressourcerie, aide des chômeurs de longue durée sans qualification à obtenir une formation professionnelle qui sera leur passeport pour faciliter leur retour sur le marché de l'emploi. Ensuite, plus de 1.625 tonnes de biens réutilisables ont été traitées dans nos magasins, soit 24% de plus que l'année 2017, dont plus de 75% ont trouvé acquéreurs par le biais de nos magasins. En octobre, le magasin de Froyennes est devenu « Hercule », dont le concept de vente est différent des 4 autres. La particularité d'« Hercule » est qu'il permet aux invendus des magasins de trouver une ultime issue de réutilisation en étant vendus au kilo et au mètre. 2018 est également l'année de la création de l'atelier vélo qui a pour objectif de former des ouvriers en mécanique de cycle.

Notre action sociale n'est pas sans reste. Notre objectif prioritaire est toujours la vente à très faible prix d'articles de seconde main et de très bonne qualité, afin de permettre à chacun de trouver les biens de première nécessité, tout en restant un magasin ouvert à tous.

Ci-dessous vous trouverez ces informations de manière plus détaillée :

1. L'économie circulaire : réutilisation des biens collectés

En 2018, nous avons récolté plus de 1625 tonnes de biens réutilisables. Cela représente 24 % de plus que la collecte de l'année précédente. 72% des biens proviennent de dons volontaires des riverains directement dans nos magasins. Le service de collecte en camion représente quant à lui 28% de la collecte. Il est évident que ces services sont entièrement gratuits. Pour plus de renseignements sur ce service, vous pouvez contacter la Ressourcerie de votre arrondissement : Ath – Lessines – Mouscron – Tournai.

En octobre 2018, notre magasin de Froyennes a été modifié pour devenir un magasin où les biens sont vendus au mètre et au kilo. D'ailleurs afin de distinguer son activité des autres magasins Le Carré, il a sa propre enseigne « HERCULE ». L'avantage de ce point de vente est surtout écologique en permettant la vente à prix encore plus réduit tous les invendus de ses 4 grandes sœurs. Rien que sur le dernier trimestre 2018, 22 tonnes de biens ont évité la destruction en trouvant un nouvel acquéreur.

N'oublions pas les résultats des points vélo de Ath et Tournai. Il s'agit d'un service proposé prioritairement aux navetteurs qui souhaitent faire réparer leurs vélos, mais également aux citoyens lambda. Que ce soit pour une réparation, un conseil ou l'achat de vélos d'occasion, nos équipes répondent présentes. Situés en gare de Tournai et derrière celle d'Ath, ils sont accessibles de tous, à des horaires adaptés aux besoins du public. Pour l'année 2018. La réparation des vélos représente environ 80% du chiffre d'affaires des points vélos. Les 20% restants sont la vente de vélo de seconde main. Encore une fois, ces vélos réparés et/ou vendus en seconde main ont suivi la filière de la réutilisation et non de la destruction.

Avec le soutien du Fonds social européen et de la Région wallonne



L'ensemble de tous ces biens collectés sont triés, lavés avant d'être mis en magasin. Cette étape est primordiale pour assurer une qualité des biens réutilisables. D'ailleurs 75% de la collecte est vendu dans nos magasins. Dans les 25% restant, 19% partent en filière de recyclage par des centres de traitement agréés et adéquats aux différents flux recyclables (DEEE, papier/carton, métaux...). Il reste donc un rebut de 6% qui part à l'incinération. Ce résultat n'a été possible que grâce à la collaboration des citoyens et de l'intercommunale IPALLE qui par leur don favorisent l'économie circulaire. Ce qui n'a plus d'intérêt pour l'un peut trouver une utilité pour un autre. Les objets réutilisables continuent leur vie tant qu'ils sont en bons états. Ce qui permet de réduire fortement le taux de déchets en incinération.

D'ailleurs afin d'inciter la population à se diriger vers la réutilisation, recycler plus et jeter moins, nous avons établi une convention avec IPALLE. Depuis 2006 la Ressourcerie coopère avec l'intercommunale IPALLE pour une gestion plus rationnelle des déchets et plus spécifiquement pour favoriser la réutilisation en Wallonie Picarde. Cette collecte se fait soit au domicile des habitants soit sur les Recyparcs gérés par IPALLE. L'objectif étant de valoriser les biens collectés prioritairement par la réutilisation et à défaut par le recyclage/valorisation matière. De cette manière, les volumes mis en incinération sont fortement réduits et donc cela impacte positivement le coût-vérité des déchets ménagers. Cette collaboration avec IPALLE se veut écologique et économique.

En chiffres détaillés, ci-dessous un tableau reprenant le tonnage des biens collectés (dépôt + ramassage camion) sur les communes d'IPALLE:

Avec le soutien du Fonds social européen et de la Région wallonne



Villes	Poids collectés (tonnes) 2017	Poids collectés (tonnes) 2018	Nombre d'habitant	Poids collectés kg/hab 2017	Poids collectés kg/hab 2018
Antoing	9,628	19,45	7760	1,24	2,51
Ath	344,80	467,57	29164	11,82	16,03
Beloeil	0,08	0,60	14032	0,006	0,04
Brugelette	6,74	5,94	3658	1,84	1,62
Brunehaut	7,91	11,16	8105	0,98	1,38
Celles (Ht.)	8,02	7,90	5665	1,42	1,39
Chièvres	9,71	8,59	6899	1,41	1,25
Comines-Warneton	3,56	7,84	18063	0,20	0,43
Ellezelles	8,81	9,56	6001	1,47	1,59
Enghien	9,21	11,38	13734	0,67	0,83
Estaimpuis	16,65	14,61	10424	1,60	1,40
Flobecq	5,08	2,26	3420	1,49	0,66
Frasnes-lez-Anvaing	7,33	11,10	11740	0,62	0,95
Gaurain-Ramecroix	49,67	89,14	69554	0,71	1,28
Lens	0,74	0,97	4508	0,16	0,22
Lessines	291,45	266,45	18552	15,71	14,36
Leuze-en-Hainaut	0,46	2,09	13886	0,03	0,15
Mont-de-l'Enclus	2,56	6,17	3720	0,69	1,66
Mouscron	336,82	461,51	58234	5,78	7,93
Pecq	8,41	11,25	5598	1,50	2,01
Péruwelz	10,28	6,76	17113	0,60	0,39
Rumes	3,95	8,77	5186	0,76	1,69
Silly	16,02	9,49	8407	1,91	1,13
Tournai	139,41	221,42	69554	2,00	3,18

Avec le soutien du Fonds social européen et de la Région wallonne



2. Mise à l'emploi

Fin 2018, la Ressourcerie comptait 91 travailleurs dont 41 sont engagés sous contrat et 48 le sont par le biais d'article 60§7 ou en tant que bénévoles. Le public que nous accueillons est essentiellement composé de personnes (très) éloignées du marché de l'emploi et majoritairement peu formées.

En 2018, vu le succès des points vélo à Ath et Tournai, la Ressourcerie a créé un Atelier Vélo à côté de notre magasin de Lessines. Cet atelier a une surface d'environ 250 m² permettant ainsi de centraliser les vélos collectés dans les Recyparcs de l'Intercommunale IPALLE et par les collectes de la Ressourcerie. Les vélos y sont réparés avant d'être mis en vente dans nos différents magasins et points vélos. Cette activité entre non seulement dans l'axe de l'économie circulaire par la réutilisation des biens de seconde main mais également dans la formation de stagiaires pour devenir des mécaniciens en mécanique cycle. L'objectif de la réinsertion est de permettre à ces personnes de (ré)acquérir les attitudes de travail et une confiance par rapport à leurs possibilités, afin de permettre une réinsertion professionnelle future dans le marché régulier du travail. Cette activité se fait en coopération directe avec les multiples CPAS partenaires de la Ressourcerie travaille.

Après 2 à 3 mois de travail, la personne reprend confiance en elle et s'adapte à son nouvel environnement de vie. Les contrats de réinsertion durent en moyenne 1 an et demi. Si la personne a la volonté d'arriver au terme son parcours de réinsertion, nous pouvons dire qu'elle est capable de travailler au sein du marché de l'emploi. Cependant la réinsertion sous statut art.60§7 n'est pas une fin en soi, mais bien un tremplin d'avenir. Il est important que les personnes soient suivies intensément au terme de leur insertion afin de capitaliser les efforts investis. A partir du moment où les personnes ont appris les attitudes de travail nécessaires, il est primordial de les suivre dans leurs démarches de recherche d'emploi. Pour ce faire, outre le job coaching, nous travaillons en partenariat avec les divers CPAS pour donner un maximum de chances de réussite future à nos personnes en réinsertion. Les Missions Régionales pour l'Emploi ou autres intervenants susceptibles d'aider les personnes dans leurs recherches sont également des services avec lesquels nous collaborons.

Avec le soutien du Fonds social européen et de la Région wallonne



3. Actions sociales

Les prix pratiqués en magasin sont relativement bas permettant ainsi de rester accessible à tous afin de se procurer des biens de premières nécessités.

De plus, les personnes dans la précarité peuvent acquérir les biens au sein de la Ressourcerie avec une réduction de 50%.

Nous participons également à une aide gratuite pour les victimes de sinistre. Ces réductions ou dons sont entièrement supportés par la Ressourcerie.

Nous collaborons avec les centres d'hébergements de personnes handicapées, tels que Corail à Mouscron et l'Echelle asbl à Ath. Cela permet à ces personnes de garder une activité et un contact social.

Finalement dans notre action sociale, nous collaborons également avec les Services d'encadrement des Mesures Judiciaires Alternatives (SEMJA).

Et quels sont les projets pour 2019 ?

Toujours dans l'esprit socio-économique, prochainement l'ouverture d'un restaurant sociale à Tournai où la clientèle du magasin pourra venir prendre un petit-déjeuner ou un repas et même boire un café entre amis. Tout cela a un prix démocratique accessible à tous. Affaire à suivre ...

Nous travaillerons également sur notre objectif environnemental en installant des panneaux photovoltaïques sur nos bâtiments.

Les coordonnées des magasins

Les Ressourceries

- Antenne de Lessines: 1 Avenue des Prairies 7860 Lessines 068/64.67.15
- Antenne de Mouscron: 45 Place Antoine et Alphonse Motte 056/84.74.84
- Antenne de Froyennes (HERCULE): 24 Rue de Maire 7503 Froyennes 069/77.64.40
- Antenne d'Ath: 6 Square des Locomotives 7800 Ath 068/44.75.24
- Antenne de Tournai: 61 Boulevard Eisenhower 7500 Tournai 069/44.57.71

Les Points "Vélo"

- Point Vélo Tournai: 10 Place Crombez 7500 Tournai 069/66.64.77
- Point Vélo Ath: 6 Square des Locomotives 7800 Ath 068/66.59.10

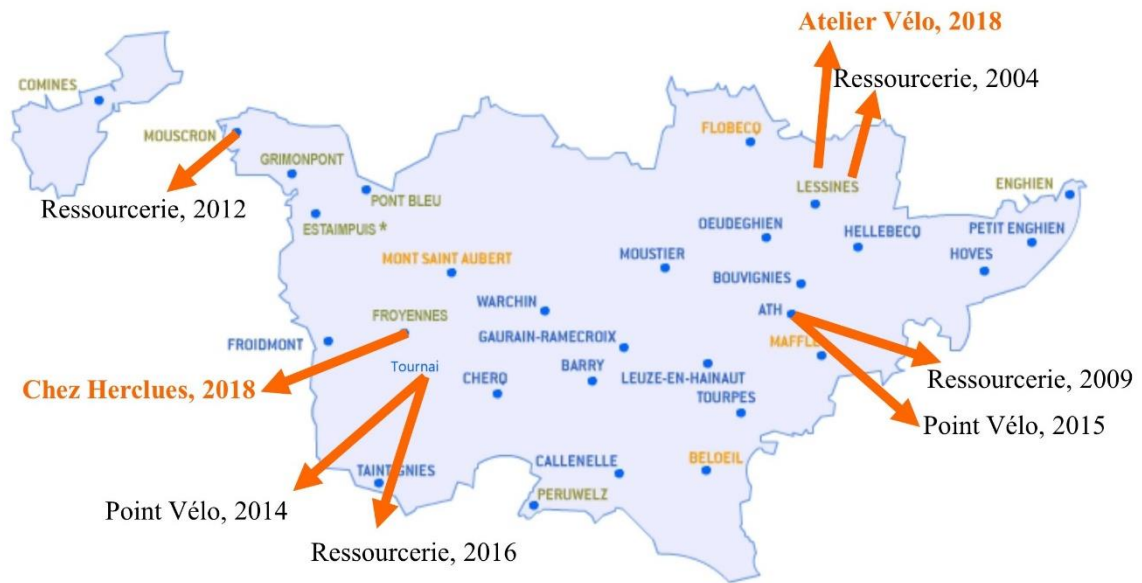
Notre site web : <http://www.recasbl.be>

Contacts

- Mail : info@recasbl.be

Avec le soutien du Fonds social européen et de la Région wallonne





Avec le soutien du Fonds social européen et de la Région wallonne

